



COORDINACIÓN
ACADÉMICA

Reunión de Apoderados Marzo 2022



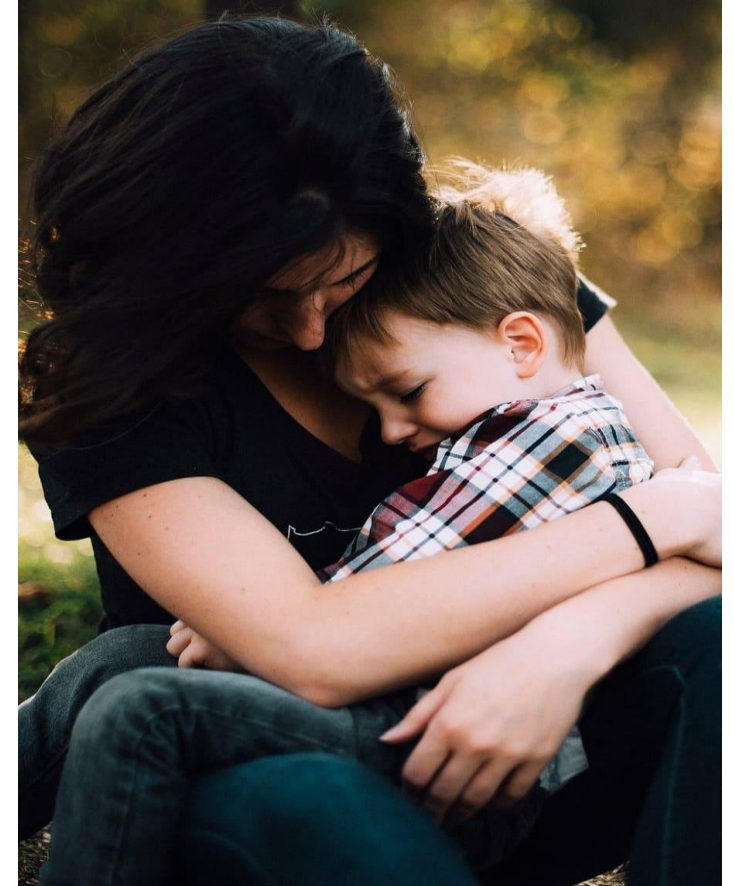
CORPORACIÓN EDUCACIONAL
SOCHIDES
PUENTE ALTO



COORDINACIÓN
ACADÉMICA

Tabla:

- Saludos de Dirección
- Sellos institucionales
- Protocolo Covid
- Plan lector
- Departamento Psicosocial
- Convivencia Escolar
- Canales de Comunicación
- Talleres
- Varios.





COORDINACIÓN
ACADÉMICA

La Corporación Educacional SOCHIDES, les da cordialmente la bienvenida a este nuevo año escolar 2022.

Agradecemos su confianza y compromiso con el proyecto educativo.

Es importante recordar que el propósito de la Corporación educativa es hacer comunidad, siendo para ello necesario un clima de respeto, afecto y trabajo.

Cada uno de ustedes junto a sus acciones, son la base y el complemento para que las metas que se planifiquen durante el año se puedan cumplir.

Un saludo afectuoso

Equipo Directivo, Docentes y Asistentes de la Educación Sochides



COORDINACIÓN
ACADÉMICA

Sellos institucionales

1. Aprender a convivir en comunidades escolares y sociales.
2. Aprender a ser responsable, asumiendo compromisos propios y con los demás.
3. Aprender a conocer las virtudes del conocimiento humanista y una vida saludable.
4. Aprender a hacer uso de las habilidades argumentativas y críticas.
5. Aprender a hacer trabajos colaborativos.



COORDINACIÓN
ACADÉMICA

Protocolos COVID

Medidas Preventivas

- Ingreso diferenciado de los estudiantes: Prebásica a 6° Básico Portón de Prebásica / 7° a 4° Medio Entrada principal.
- Retiro de estudiantes: de Prebásica a 6° Básico se retira de lugares asignados por el establecimiento/ De 7° Básico a 4° Medio salen formados por la Entrada principal.(Favor que el retiro del estudiante se realice sin acompañante).
- Control de temperatura al ingreso de los estudiantes.
- Dispensadores de alcohol gel en salas de clases y baños.
- Resguardo que todo estudiante utilice correctamente su mascarilla.
- Baños diferenciados para estudiantes Pre Básica / 1 y 2 Básico/ 3° a 6° Básico/ 7° a 2 Medio/ 3° y 4 Medio.
- Monitoreo de estudiantes con casos comprobados COVID.
- Sanitización diaria de dependencias del colegio.



COORDINACIÓN
ACADÉMICA

Protocolo Educación Física

- Actividad Física al Aire Libre con distanciamiento social
- No se puede compartir botellas de Agua
- Lavado de manos finalizada la actividad
- Pausas de Hidratación
- Uso de camarines por aforo (recomendable no usar)
- Favorecer actividades de bajo y mediano riesgo (evitar el contacto prolongado de los estudiantes)
- Reforzar el autocuidado de los estudiantes





COORDINACIÓN
ACADÉMICA

Día de la Actividad Física

- Se realizará la semana del 11 al 14 de Abril.
- Los cursos de Pre Kinder a 8° básico realizarán actividades en el colegio.
- Los cursos de 1° a IV° medio, se realizará Trekking a Parque Aguas de Ramón el día 14 de Abril, acompañados por el Equipo EFI, Profesores Jefes, Apoderados y Equipo Directivo.





COORDINACIÓN
ACADÉMICA

Plan Lector 2022

- Se leerán de 4 a 5 libros anuales, aplicándose diferentes evaluaciones.
- Se trabajará con Lectópolis de 1° básico a 2° medio
- Se trabajará Caligrafix de 2° básico a 5° básico.





COORDINACIÓN
ACADÉMICA

Lecturas 2022

7° básico: El Principito, Mi hermano el árbol, Crononautas, El espejo africano.

8° básico: El Principito, Encuentro con Flo, La cañada, Nieve negra, La Odisea.

I° medio: El Principito, La bruja de Abril, Donde surgen las sombras, Crónica de una muerte anunciada.

II° medio: El Principito, Fuenteovejuna, Los ojos del perro siberiano, Yo simio, Rapaces.

III° medio: El Principito, Un mundo feliz, El cepillo de dientes, Campo de fresas, 36 Kilos.

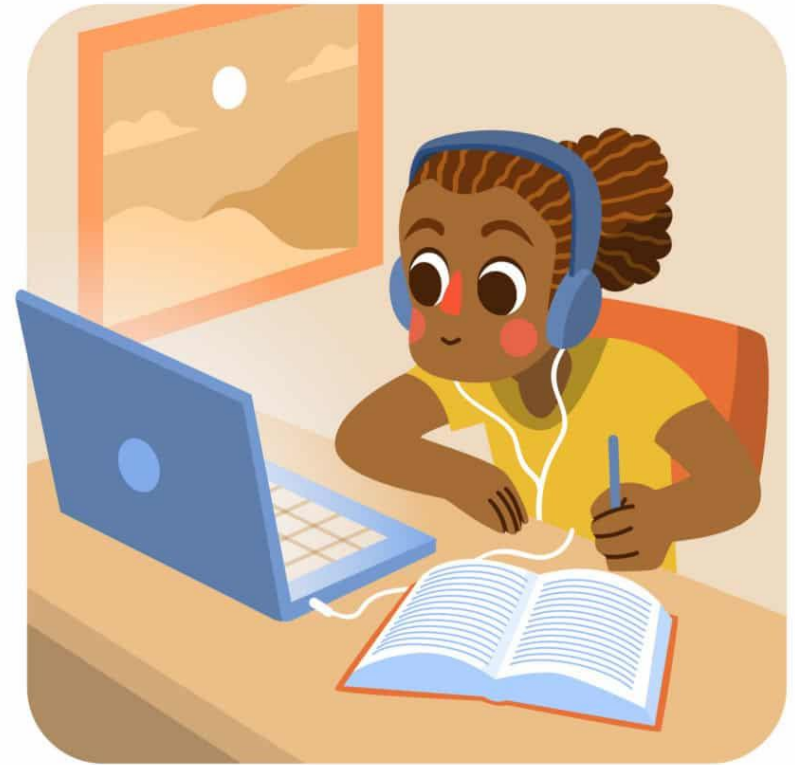
IV° medio: El Principito, La ciudad y los perros, La amortajada, Rallo, Cuarto A.



COORDINACIÓN
ACADÉMICA

Proceso de Nivelación

Durante las primeras 4 semanas se está realizando una nivelación basada en los OA descendidos .

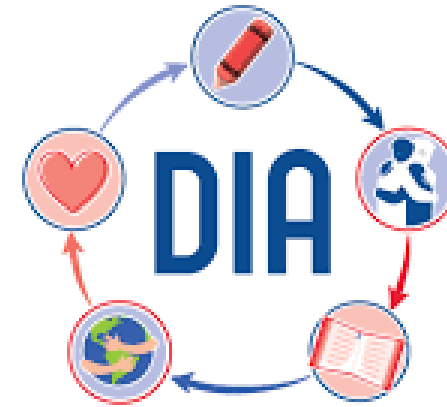




COORDINACIÓN
ACADÉMICA

DIA

Se aplicarán las tres evaluaciones solicitadas por la agencia de la calidad, diagnóstico, monitoreo y cierre. Con esto quedarán evidenciados los aprendizajes de nuestros estudiantes y se aplicarán medidas en base a resultados.



**Diagnóstico
Integral de
Aprendizajes**



COORDINACIÓN
ACADÉMICA

Vespertina

Se invita a los apoderados que no han finalizado sus estudios de E. Media acercarse al establecimiento, ya que contamos con Plan de Estudio en Educación Vespertina.

Coordinador: Claudio Contreras





COORDINACIÓN
ACADÉMICA

Departamento Psicosocial

¿Qué es?

El Departamento Psicosocial, es el equipo de trabajo encargado de **brindar una atención psicoeducativa oportuna con base en la inclusión** de los y las estudiantes que integran la comunidad educativa, tomando en consideración a los y las apoderadas en el acompañamiento.



¿Quiénes lo conforman?

El Departamento está conformado por un **equipo multidisciplinario que incluye a profesionales del área educacional y de la salud**, contando entre sus filas con:

- Educadoras diferenciales (6)
- Psicopedagoga (2)
- Fonoaudióloga (1)
- Psicólogos/as (3)



Departamento Psicosocial

Una de las principales herramientas con las que cuenta el Departamento Psicosocial, es el Programa de Integración Escolar o PIE.

Definición del PIE

El PIE es una **estrategia inclusiva** cuyo propósito es entregar apoyos adicionales, en el contexto del aula común, a los estudiantes que presentan Necesidades Educativas Especiales (NEE). Estas NEE deben ser corroboradas a partir de un diagnóstico integral.

Objetivo principal del PIE

Favorecer la **presencia y participación** en la sala de clases, **el logro de los objetivos de aprendizaje** y la **trayectoria educativa** de “todos y cada uno de los estudiantes”, contribuyendo con ello al mejoramiento continuo de la calidad de la educación en el establecimiento



Departamento Psicosocial

¿Qué cursos de nuestro establecimiento forman parte del PIE)

Todos aquellos cursos comprendidos en el rango **desde kínder a 7° básico**

¿Qué sucede con los cursos de 8° a IV medio?

Son acompañados de maneras similares por los y las profesionales del departamento psicosocial.



Departamento Psicosocial

Los apoyos entregados por el Departamento Psicosocial y PIE, van desde el **acompañamiento individual** de los y las estudiantes **en aula de clases y aula de recursos**, agregando a esto las **reuniones de trabajo colaborativo con docentes**, la realización de **ajustes a las clases y evaluaciones**, el seguimiento mancomunado con apoderados/as, el trabajo multidisciplinar con docentes tutores/as y de asignaturas, entre otros (como la realización de evaluaciones, diagnósticos, etc.).

Para ser atendido/a por profesionales del Departamento Psicosocial, los/las docentes deben entregar una ficha de derivación al Director del Departamento, quien en conjunto con profesionales del equipo determinarán los apoyos y ajustes necesarios de poner en ejecución.



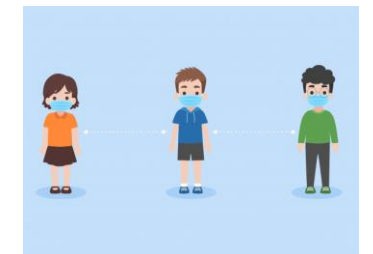
COORDINACIÓN
ACADÉMICA

Área de Convivencia Escolar



Para cuidarnos debemos tener en cuenta todos los aspectos de seguridad que propone el establecimiento, en conjunto con los lineamientos del MINSAL y MINEDUC.

1. En nuestro establecimiento contamos con dos zonas para entrada y salida diferida de los estudiantes, al ingreso, todos los niños serán monitoreados con la toma de temperatura, facilitación de alcohol gel y pediluvios para limpieza y desinfección de zapatos.
2. Los estudiantes al ingresar, deben portar mascarilla desechable (también debe traer mascarillas de recambio), en caso de no tenerla, no puede ingresar a las dependencias del establecimiento.
3. En la entrada, y al interior del establecimiento, se debe procurar que los estudiantes mantengan distanciamiento social, de al menos 1 metro entre cada persona.





COORDINACIÓN
ACADÉMICA



STOP Coronavirus!

scallit.ru/uaa.ru

4. Las salas de clases permanecerán con las ventanas y puertas abiertas durante toda la jornada, permitiendo una constante ventilación, lo anterior, también dependerá de las condiciones climáticas.
 5. En cada sala, contamos con dispensadores de alcohol gel para auto desinfección, sin dejar de lado la importancia del lavado de manos al finalizar cada recreo.
 7. El uso de baños, será con un aforo máximo de 2 estudiantes por un período breve, respetando distanciamiento físico. Durante el recreo los baños están custodiados y al finalizar son sanitizados por personal de aseo del establecimiento.
 8. La alimentación JUNAEB, será entregada a cada estudiante que desee almorzar, de acuerdo a su horario de alimentación.
- 1º básico y 2º básico almorzarán acompañados de sus profesores y asistentes de aula. El horario de almuerzo es de 12:50 a 13:20 hrs. Es importante que los niños(as) que tienen alimentación traída de sus hogares, también la tengan durante este horario.



COORDINACIÓN
ACADÉMICA



Horario de almuerzo de 3º básico a 6º básico

Tendremos dos casinos, preparados para los estudiantes de estos niveles. El casino JUNAEB, es únicamente para los estudiantes que almuerzan en el colegio, y el casino del 2º piso es para los que traen su propia alimentación. Ambos lugares se encuentran custodiados por personal del establecimiento.

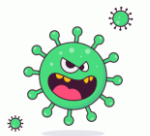
9. Recuerde enviar dos colaciones frías a sus hijos, además de recambios de mascarillas desechables sin consignas.

10. Con respecto al uso de uniforme, los estudiantes deben asistir con buzo institucional, falda o pantalón, acompañados de la polera piqué. Esto contará como el uniforme completo. Para el caso de las clases de educación física y salud, los estudiantes podrán traer polera de recambio (blanca o gris sin consignas).

11. En la sala de clases, queda prohibido el cambio de puestos, no se pueden compartir útiles escolares ni accesorios de uso personal.



COORDINACIÓN
ACADÉMICA



12. En el recreo se debe responder a las señaléticas que indican distanciamiento social, además de seguir las indicaciones de los inspectores.
13. Queda prohibido el uso de implementos como, por ejemplo, balón de fútbol, intercambio de celulares, auriculares o alimentos.
14. No está permitido compartir la colación, cada estudiante debe manipular su mascarilla y dejar sin residuos en su lugar.
15. Al tener sospechas de sintomatología, se les contactará vía telefónica para indicar los pasos a seguir, con frecuencia se solicitará el retiro del estudiante, hasta que sus síntomas cesen.
16. En caso de sospecha de contacto estrecho, se sugiere dar aviso al curso y inspectoría general +56994711920 - +56994711890, para que los estudiantes que hayan mantenido contacto más cercano al estudiante con sospecha, estén atentos a cualquier sintomatología. Para lo anterior, se contactará a los apoderados de manera telefónica.



COORDINACIÓN
ACADÉMICA

17. Para que el establecimiento active cuarentenas, será la SEREMI de Salud quien lo indique, ya que debe ser por 3 o más casos de estudiantes de distintos cursos con test de SARS COV 2 positivo.

Les recordamos mantener una comunicación fluida y formal con los profesores, para lo anterior conozca en detalle los nombres de ellos y la asignatura que cada uno imparte.

Si existe cambio de número telefónico, acercarse a inspección general, para dar aviso del nuevo número de contacto, ya que se requiere de su contacto constantemente actualizado.



COORDINACIÓN
ACADÉMICA

Canales de Comunicación

Es importante respetar los canales de comunicación frente a situaciones o informaciones emergentes:

- Correo institucional del tutor o profesor de asignatura (nombrar los docentes que realizan las clases en el nivel)
- Correo institucional de Dirección Académica
- Convivencia Escolar
- Whatsapp del curso- tutor
- Sitio del colegio y Facebook
- Classroom
- Napsis: calificaciones y agenda



COORDINACIÓN
ACADÉMICA

Talleres Extraprogramáticos

En el transcurso del mes de Marzo se comunicará los talleres a realizar:

- Talleres Deportivos
- Talleres artísticos
- Talleres científicos
- Talleres de Acción Social
- Taller Literario





COORDINACIÓN
ACADÉMICA

VARIOS

- Elegir delegados de curso
- Temas de curso





COORDINACIÓN
ACADÉMICA

Gracias